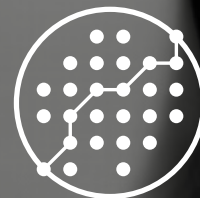


INFORME DISCIPLINAR

FEBRERO 2026



OBSERVATORIO PARA EL
DESARROLLO ECONÓMICO
DE MISIONES

EMPLEO Y SALARIOS EN MISIONES Y ARGENTINA: TENDENCIAS DEL MERCADO LABORAL.



UNIVERSIDAD
Gastón Dachary



Empleo y salarios en Misiones y Argentina: tendencias del mercado laboral

El mercado laboral se encuentra atravesando una etapa de reconfiguración, caracterizada por cambios en el nivel de empleo y en el poder adquisitivo de los ingresos. En los últimos años se registra una disminución del empleo privado registrado, tendencia que se acentuó entre 2023 y 2025, con impactos más visibles en determinados sectores, en particular la construcción. Este comportamiento se observa tanto a nivel nacional como en la provincia de Misiones, donde los datos recientes dan cuenta de una reducción sostenida de puestos de trabajo formales.

Este proceso no se manifiesta de manera homogénea entre las distintas actividades. Mientras el empleo total muestra una dinámica contractiva, los sectores de comercio y servicios continúan concentrando la mayor proporción de la demanda laboral y aumentan su participación dentro del empleo privado registrado, profundizando un cambio estructural que se viene consolidando desde años anteriores.

En cuanto a los ingresos laborales, tras una recuperación parcial de los salarios reales durante 2024, en 2025 se observa una nueva corrección a la baja. Entre enero y junio de ese año, el salario real del sector privado registró una caída cercana al 10%. En conjunto, el escenario actual muestra un mercado laboral con una composición sectorial en transformación, un menor nivel de empleo formal y una evolución de los salarios que aún enfrenta desafíos en términos de poder adquisitivo.

Introducción

El Observatorio para el Desarrollo Económico de Misiones (ODEM) fue creado con el objetivo de consolidar un espacio académico dedicado a la investigación aplicada, el análisis y la difusión de información económica relevante para la toma de decisiones en la provincia y la región. Su creación se formalizó en el ámbito de la Universidad Gastón Dachary (UGD) mediante la Resolución Rectoral N.º 27A16 en el año 2016, iniciándose a partir de entonces la elaboración sistemática de informes estadísticos. Posteriormente, sus funciones y alcances fueron actualizados a través de la Resolución Rectoral N.º 20A24. Desde 2024, el ODEM ha profundizado el estudio de la dinámica económica local y regional en articulación con organismos públicos, cámaras empresariales y distintos actores sociales, fortaleciendo su rol como nexo entre la Universidad y la comunidad y aportando evidencia para los procesos de planificación y

desarrollo. Al mismo tiempo, el Observatorio cumple una función pedagógica central, integrando a estudiantes y docentes en tareas de relevamiento, análisis y difusión de información, cuyos resultados se reflejan en las publicaciones del Departamento de Ciencias Económicas de la UGD.

En este marco institucional, los boletines del ODEM se orientan al seguimiento sistemático de variables clave como precios, empleo, producción y comercio, con el propósito de ofrecer una lectura comparativa de la coyuntura económica. La economía enfrenta de manera permanente el denominado “problema de la sábana corta”: las políticas destinadas a corregir un desequilibrio suelen generar tensiones en otros frentes. En este contexto, la reciente política económica nacional priorizó la reducción de la inflación mediante un enfoque fiscal y monetario contractivo, logrando una desaceleración inflacionaria y una mayor estabilidad macroeconómica en el corto plazo. No obstante, este tipo de políticas tiende a impactar sobre la actividad y el empleo, que pasan a ocupar un lugar central en la agenda económica una vez contenida parcialmente la inflación. A partir de los informes oficiales de la Secretaría de Trabajo de la Nación, este boletín analiza la evolución del empleo formal en la Argentina, con especial énfasis en la provincia de Misiones, identificando tendencias de corto y largo plazo, dinámicas sectoriales y la evolución de los salarios brutos del sector privado.

Evolución del empleo privado registrado

Según los datos oficiales más recientes basados en los registros del Sistema Integrado Previsional Argentino (SIPA), utilizados por el INDEC y la Secretaría de Trabajo, el empleo asalariado formal en el sector privado en la Argentina se ubica en torno a los 6,2–6,3 millones de personas. Esta cifra corresponde a los puestos de trabajo registrados bajo relación de dependencia en empresas privadas y excluye al empleo público, al trabajo no registrado y a los trabajadores independientes. Desde hace más de una década, este segmento del mercado laboral evidencia un marcado estancamiento, lo que ha contribuido a un mayor peso relativo del trabajo independiente y del empleo informal.

Al analizar la evolución del empleo privado registrado total, el Gráfico 1 permite identificar con claridad distintas etapas del ciclo económico, tanto a nivel nacional como en la provincia de Misiones. Con el objetivo de facilitar su interpretación, la dinámica del empleo se organiza en cuatro períodos diferenciados, que reflejan fases de expansión, contracción, recuperación y estancamiento del empleo formal privado:

1996–1998: crecimiento del empleo.

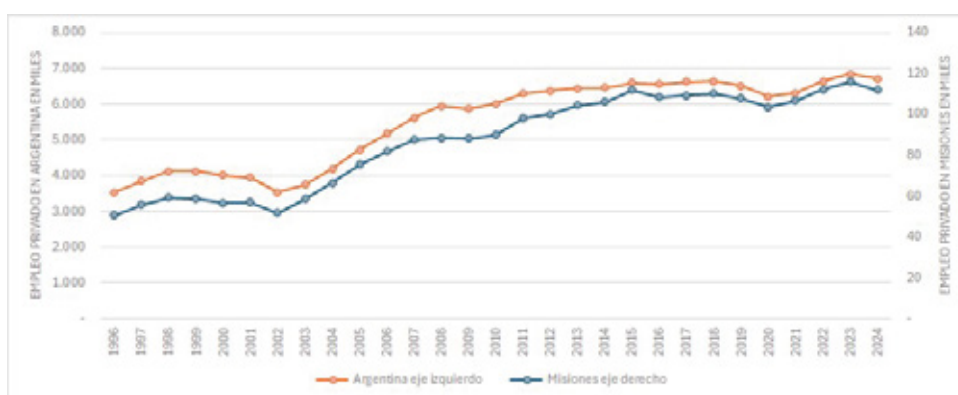
1999–2002: caída sostenida hasta la crisis de 2002.

2003–2015: proceso de recuperación y expansión.

2016–2024: estancamiento, que en términos relativos implica una caída de las tasas de empleo privado sobre la población total debido al crecimiento demográfico.

Si se comparan los niveles de empleo correspondientes al último año de cada período considerado, se observa que entre 2015 y 2024 el empleo privado a nivel nacional creció apenas un 1,65%, mientras que en Misiones se registró una leve contracción del 0,01%. Al comparar específicamente 2023 con 2024, las caídas fueron del 1,91% a nivel nacional y del 3,38% en Misiones.

Gráfico 1. Empleo privado registrado promedio anual. Argentina y Misiones, 1996–2024.

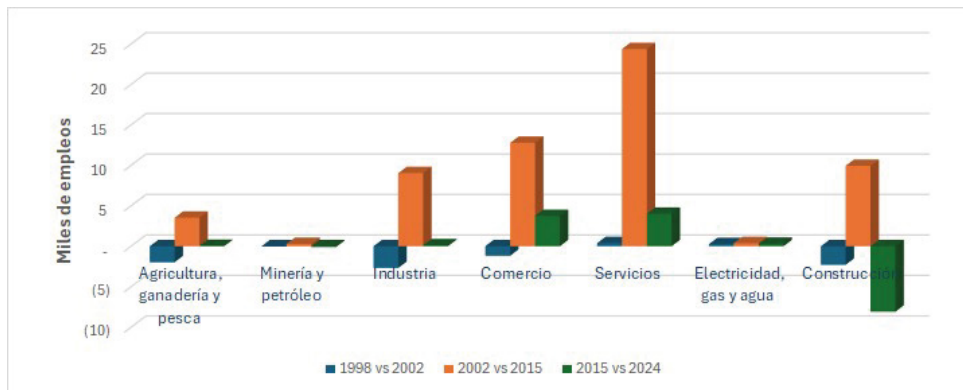


Fuente: Secretaría de trabajo, empleo y seguridad social de la Nación

Asimismo, el último dato trimestral disponible (primer trimestre de 2025), comparado con el primer trimestre de 2023, evidencia una disminución del 5,1% del empleo en Misiones. Los datos más recientes presentados en otro informe de la Secretaría de trabajo (2025) indican que, en septiembre de 2025, Misiones se ubicó entre las provincias con mayores caídas del empleo formal, tanto en el sector privado como en el público. El informe indica que, en términos interanuales, ocho jurisdicciones registraron incrementos en el nivel de empleo, dos se mantuvieron prácticamente estables y catorce exhibieron variaciones negativas. Las provincias con mayor crecimiento fueron San Juan (+3,1%), Formosa (+2,8%) y Santiago del Estero (+2,6%). En contraste, las mayores caídas se observaron en Santa Cruz (-10,0%), Salta (-4,8%), Chubut (-3,7%), La Rioja (-3,1%) y Misiones (-2,9%).

La desagregación del empleo por sectores permite identificar con mayor precisión cuáles actividades explicaron las variaciones observadas en los distintos períodos. En el Gráfico 2 se presentan las variaciones del empleo privado registrado entre 1998–2002, 2002–2015 y 2015–2024 para los siete principales sectores de la actividad privada.

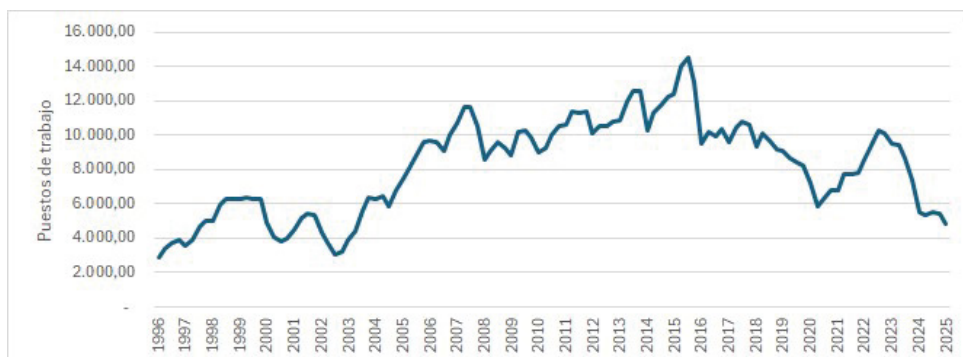
Gráfico 2. Variaciones de los puestos de trabajo por grandes rubros. Misiones, 1996–2024.



Fuente: Secretaría de trabajo, empleo y seguridad social de la Nación

En la provincia de Misiones, el comercio y los servicios se consolidaron como los principales motores de creación de empleo durante el período de recuperación 2002–2015. En la etapa posterior, caracterizada por el estancamiento del empleo agregado, el crecimiento de estos sectores resultó insuficiente para compensar la fuerte contracción del empleo en la construcción, que entre períodos perdió aproximadamente 8.000 puestos de trabajo. Esta dinámica se profundiza en los años más recientes: al comparar el primer trimestre de 2023 con el de 2025, el empleo privado registrado en Misiones se redujo en 4.690 puestos. Asimismo, si se toma como referencia el máximo nivel de empleo en la construcción alcanzado en el tercer trimestre de 2015 y se lo compara con el primer trimestre de 2025, la destrucción de empleo formal privado asciende a 9.637 puestos como se aprecia en el gráfico 3.

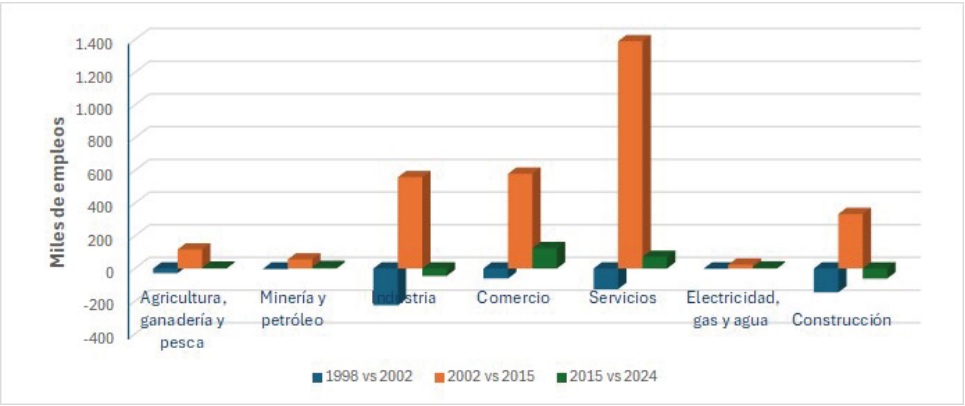
Gráfico 3. . Evolución del empleo formal privado de la construcción. Misiones, 1996–2024.



Fuente: Secretaría de trabajo, empleo y seguridad social de la Nación

A nivel nacional, el patrón de creación y destrucción del empleo resulta similar al observado en Misiones, aunque con algunas diferencias relevantes. En el cuarto período (2016-2024), la caída del empleo en la construcción fue de menor magnitud, mientras que la contracción del empleo industrial fue más marcada. Al igual que a nivel provincial, se observa un crecimiento persistente del comercio y los servicios, que continúa redefiniendo la estructura sectorial del empleo privado registrado.

Gráfico 4. . Variaciones de los puestos de trabajo por grandes rubros. Argentina, 1996–2024.



Fuente: Secretaría de trabajo, empleo y seguridad social de la Nación

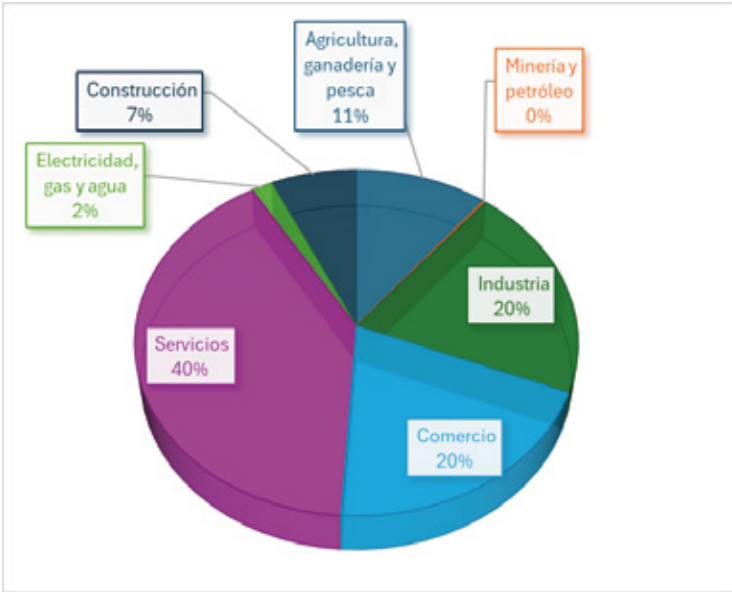
Desde la recuperación económica iniciada en 2003, el comercio y los servicios han sido los principales sectores generadores de empleo. Incluso durante el período de estancamiento, estos sectores continuaron aumentando su participación relativa, lo que produjo un cambio estructural en la composición del empleo privado.

En el Gráfico 5 se presenta la participación sectorial dentro del empleo privado registrado en Misiones. El promedio del período 2020–2024 indica que:

- Los servicios explican aproximadamente el 40% del empleo privado en el período,
- La industria y el comercio concentran alrededor del 20% cada uno.

En conjunto, estos tres sectores representan cerca del 80% del empleo privado registrado en la Provincia. Esta estructura es similar a la observada a nivel nacional, donde para el mismo período los servicios representan el 49%, la industria el 19% y el comercio el 18%.

Gráfico 5. Participación de las principales actividades económicas privadas en los puestos de trabajo formales. Misiones 2020-2024.



Fuente: Secretaría de trabajo, empleo y seguridad social de la Nación

La desagregación del empleo a nivel de ramas de actividad (clasificación a cuatro dígitos) permite identificar los quince principales rubros empleadores en la provincia de Misiones.

Entre ellos, se destaca la enseñanza en instituciones educativas privadas como el sector con mayor nivel de empleo. Asimismo, tienen un peso relevante el agro y la agroindustria asociada —particularmente la elaboración de alimentos y las actividades rurales—, así como la construcción, el transporte, la forestoindustria y el turismo, este último representado principalmente por los sectores de alojamiento y restaurantes.

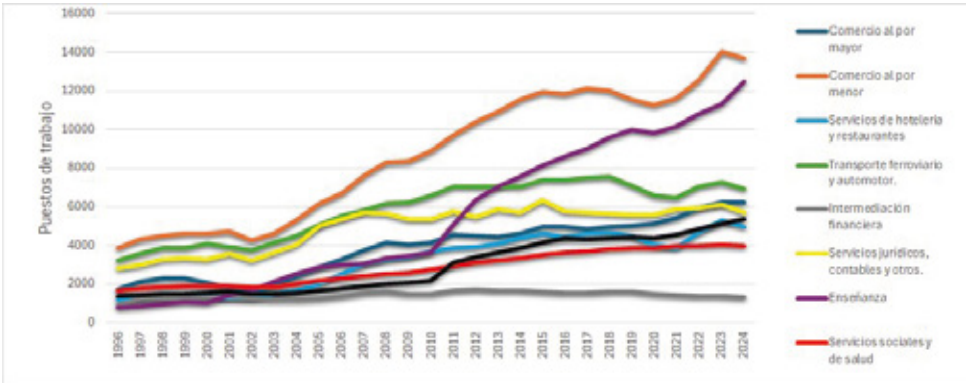
Tabla 1. Puestos de trabajo privados formales por rama de actividad. Misiones 2020-2024

CIU 4 dígitos	Rama de la actividad	Puestos privados registrados promedio anual				
		2020	2021	2022	2023	2024
8000	Enseñanza inicial, medio y superior	9.803	10.176	10.771	11.308	12.485
1549	Elaboración de productos alimenticios n.c.p.	7.339	7.573	7.208	7.110	7.250
114	Cultivos industriales, de especias y de plantas aromáticas y medicinales	6.876	7.094	6.218	6.339	6.280
2010	Aserrado y cepillado de madera	5.202	5.562	5.753	5.520	5.410
9100	Servicios de asociaciones n.c.p.	4.394	4.575	4.861	5.164	5.383
4520	Construcción de edificios y sus partes y obras de ingeniería civil	5.789	6.708	8.778	8.011	4.775
5211	Venta al por menor en comercios con predominio de productos alimenticios y bebidas	3.595	3.540	3.716	4.254	4.245
6021	Servicio de transporte automotor de cargas	3.367	3.498	3.814	3.881	3.834
8510	Servicios relacionados con la salud humana	3.468	3.534	3.570	3.617	3.536
6022	Servicio de transporte automotor de pasajeros	3.199	2.947	3.140	3.276	3.005
5512	Servicios de alojamiento excepto en camping	2.302	2.180	2.658	3.050	2.886
141	Servicios agrícolas	2.967	2.884	2.477	2.555	2.573
5236	Venta al por menor de materiales de construcción, artículos de ferretería, pinturas, crie	1.587	1.754	1.937	2.060	1.895
5521	Servicios de expendio de comidas y bebidas en restaurantes, bares y otros.	1.529	1.427	1.754	2.041	1.882
7493	Servicios de limpieza de edificios	1.558	1.815	1.854	1.806	1.724

Fuente: Secretaría de trabajo, empleo y seguridad social de la Nación

Dada la elevada participación de los servicios y su rol como uno de los pocos sectores generadores de empleo desde 2002 —junto con el comercio— resulta relevante analizar su dinámica interna. En el Gráfico 6 se presenta la evolución del empleo en los principales subsectores del comercio y los servicios en Misiones. Desde 2002, el comercio minorista y, a partir de 2011, los servicios privados de educación fueron los principales impulsores del empleo privado. En contraste, sectores como transporte, intermediación financiera y servicios jurídicos y contables muestran un estancamiento del empleo desde aproximadamente 2010.

Gráfico 6. Puestos de trabajo por rama de las actividades de servicios y comercio. Misiones 1996-2024



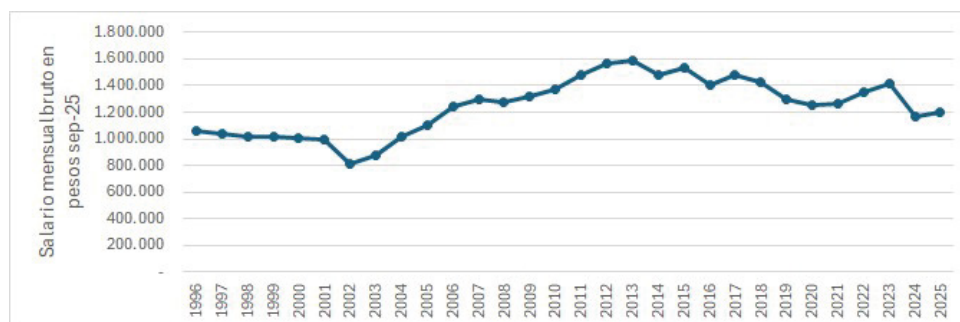
Fuente: INDEC

Salarios

Los cambios en la composición sectorial del empleo también modifican la demanda de habilidades laborales y están asociados a distintos niveles de productividad, lo que se refleja en heterogeneidades salariales. El análisis de los salarios brutos (remuneraciones por todo concepto antes de deducciones) abonados por el sector privado permite evaluar la evolución del salario promedio en la provincia de Misiones.

En el Gráfico 7 se muestra el salario bruto promedio del sector privado registrado en Misiones. Desde 2013, el salario real presenta una tendencia descendente (a precios de septiembre de 2025). En 2024, los salarios reales fueron un 24% inferiores a los registrados en 2013.

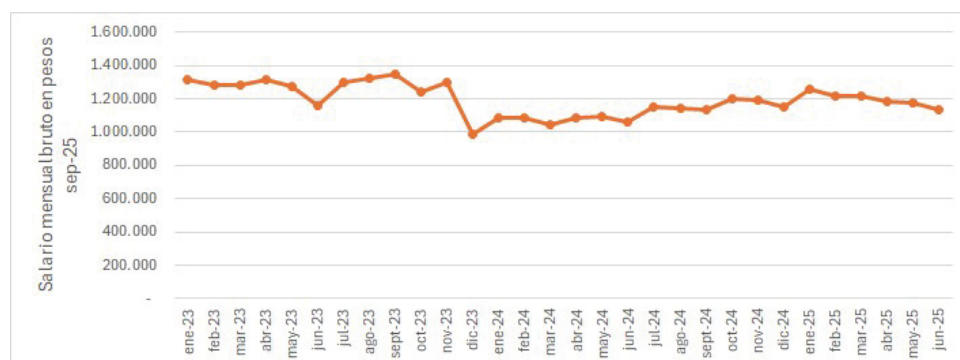
Gráfico 7. Salario bruto promedio mensual de los trabajadores en el sector privado. Misiones 1996-2025



Fuente: Secretaría de trabajo, empleo y seguridad social de la Nación, INDEC

Tras el cambio de modelo económico, luego de una fuerte caída inicial de los salarios privados en los primeros meses de 2024, a partir de febrero de ese año se observó una recuperación nominal por encima de la inflación. No obstante, este proceso se revirtió desde enero de 2025, cuando los salarios reales retomaron la senda descendente. Entre enero y junio de 2025, los salarios reales del sector privado cayeron aproximadamente un 10%.

Gráfico 8. Salario bruto promedio mensual de los trabajadores en el sector privado. Misiones enero 2023 - junio 2025.



Fuente: Secretaría de trabajo, empleo y seguridad social de la Nación, INDEC

Conclusión

El análisis del mercado laboral formal en la Argentina, y en particular en la provincia de Misiones, evidencia una etapa en la que confluyen un crecimiento acotado del empleo, modificaciones en la estructura sectorial y una evolución de los salarios reales que ha mostrado limitaciones para sostener el poder adquisitivo. Luego de la fase de expansión registrada entre 2003 y 2015, el empleo privado presentó, desde 2015, una dinámica de estancamiento relativo que, en los últimos años, derivó en una disminución neta de puestos de trabajo, con mayor intensidad en el período comprendido entre 2023 y 2025.

La caída del empleo no ha sido homogénea entre sectores. La construcción y la industria explican buena parte de la reducción de empleo, mientras que el comercio y los servicios continúan siendo los principales demandantes de mano de obra y ganan participación dentro del total del empleo privado. Este proceso consolida un cambio estructural en la economía provincial y nacional, donde más del 80% del empleo privado en Misiones se concentra hoy en servicios, industria y comercio.

A este contexto se suma la evolución desfavorable de los salarios reales. Pese a una recuperación parcial durante algunos meses de 2024, en 2025 los ingresos del sector privado volvieron a perder frente a la inflación, profundizando una tendencia descendente que se arrastra desde 2013. La caída acumulada del salario real limita la capacidad de recuperación del consumo y refuerza las tensiones sociales asociadas al mercado de trabajo.

En conjunto, los resultados muestran que la estabilización macroeconómica de corto plazo no se ha traducido aún en una mejora sostenible del empleo ni de los ingresos reales. El desafío hacia adelante consiste en compatibilizar la estabilidad de precios con políticas que impulsen la actividad, diversifiquen la estructura productiva y promuevan empleo de mayor calidad.

Bibliografía/Referencias

INDEC. 2025. Precios.

<https://www.indec.gob.ar/indec/web/Nivel3-Tema-3-5>

Secretaria de trabajo, empleo y seguridad social. 2025. Estadísticas e indicadores nacionales de OEDE.

<https://www.argentina.gob.ar/trabajo/estadisticas/oede-estadisticas-nacionales#1>

Secretaria de trabajo, empleo y seguridad social. 2025. Panorama mensual del trabajo registrado Noviembre 2025

https://www.argentina.gob.ar/sites/default/files/trabajoregistrado_2509_informe.pdf?utm_source=chatgpt.com

Elaboración

Equipo técnico ODEM

odem@ugd.edu.ar

Coordinación: C.P. Esp. Emmanuel Wekwert

emmanuelwekwert@gmail.com

Secretaría Técnica: Lic. Mgter. Emiliano Lysiak

elysiak@outlook.com