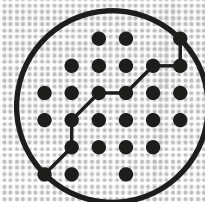


INFORME DISCIPLINAR

ABRIL 2026



**OBSERVATORIO PARA EL
DESARROLLO ECONÓMICO
DE MISIONES**

CAE LA DEMANDA DE ENERGÍA EN MISIONES Y EL NUEVO ESQUEMA DE SUBSIDIOS TRAE SUS MAYORES EFECTOS EN ABRIL





Cae la demanda de energía en Misiones y el nuevo esquema de subsidios trae sus mayores efectos en abril.

En los últimos meses, el consumo de energía eléctrica en la provincia de Misiones comenzó a mostrar señales de cambio. Luego de varios años de relativa estabilidad, a partir de octubre de 2025 se observa una caída en la demanda energética provincial, especialmente en los sectores industrial y comercial, aunque también con impacto en el consumo residencial. Este comportamiento contrasta con lo ocurrido a nivel nacional, donde el consumo mostró un leve crecimiento.

Los datos sugieren que esta disminución está más vinculada a los niveles de actividad económica y a los ingresos de los hogares que a cambios recientes en las tarifas eléctricas. De hecho, durante el último verano —aún con temperaturas dentro de parámetros normales— el consumo residencial se ubicó entre los más bajos de los últimos años.

A este contexto se le suma un cambio relevante en la política energética: la implementación de un nuevo esquema de subsidios que modifica los límites de consumo subsidiado y expone gradualmente a los usuarios al costo pleno de la energía. Los primeros efectos de esta modificación comenzaron a verse en las facturas de abril y podrían influir en la evolución del consumo durante los próximos meses.

Introducción

El Observatorio para el Desarrollo Económico de Misiones (ODEM) fue creado con el objetivo de consolidar un espacio académico orientado a la investigación aplicada, el análisis y la difusión de información económica relevante para la toma de decisiones en la provincia y la región. Su creación se formalizó en el ámbito de la Universidad Gastón Dachary mediante la Resolución Rectoral N.º 27A16 en 2016, iniciándose desde entonces la elaboración sistemática de informes estadísticos. Posteriormente, sus funciones fueron actualizadas mediante la Resolución Rectoral N.º 20A24.

Desde 2024, el Observatorio ha profundizado el estudio de la dinámica económica local y regional en articulación con organismos públicos, cámaras empresariales y distintos actores sociales, fortaleciendo su rol como nexo entre la Universidad y la comunidad. Asimismo, cumple una función pedagógica relevante al integrar estudiantes y docentes en tareas de relevamiento, análisis y difusión de información económica.

En los últimos meses, el consumo de energía eléctrica en Misiones comenzó a mostrar señales de cambio. Luego de varios años de relativa estabilidad, a partir de octubre de 2025 se observa una caída en la demanda energética provincial, especialmente en los sectores industrial y comercial, aunque también con impacto en el



consumo residencial. Este comportamiento contrasta con lo ocurrido a nivel nacional, donde el consumo mostró un leve crecimiento.

Los datos sugieren que esta disminución está más vinculada a los niveles de actividad económica y a los ingresos de los hogares que a cambios recientes en las tarifas eléctricas. De hecho, durante el último verano —aún con temperaturas dentro de parámetros normales— el consumo residencial se ubicó entre los más bajos de los últimos años. A este contexto se le suma un cambio relevante en la política energética: la implementación de un nuevo esquema de subsidios que modifica los límites de consumo subsidiado y expone gradualmente a los usuarios al costo pleno de la energía.

En este marco institucional se inscribe el presente informe, orientado a analizar la evolución reciente de la demanda de energía eléctrica en Misiones, su relación con la actividad económica y los primeros efectos del nuevo esquema de subsidios energéticos implementado a nivel nacional.

Demanda energética en Misiones y nuevo esquema de subsidios

En 2025 la demanda total de energía en Misiones fue de 2.661.782 MWh, lo que representa una caída del 3,3 % con respecto a 2024. A nivel nacional, el consumo en 2025 registró un aumento del 0,7 %. Para Misiones, el sector industrial y de grandes consumidores tuvo una caída del 8,9 %, el sector comercial una caída del 5 % y el sector residencial una caída del 1,4 %. Esta disminución en la demanda se observa principalmente a partir de octubre de 2025. Si se analiza el gráfico 1, donde se presenta el acumulado de los últimos 12 meses, se puede apreciar una fuerte caída a partir de ese mes, alcanzando valores entre los más bajos desde 2021, año en el que comienza la serie analizada. Si bien aún no se alcanzaron los mínimos registrados en febrero de 2023, la tendencia observada sugiere que en los próximos meses podría superarse ese nivel mínimo.

Gráfico 1. Demanda acumulada últimos 12 meses de MWh de energía en Misiones dic-21 a feb-26.

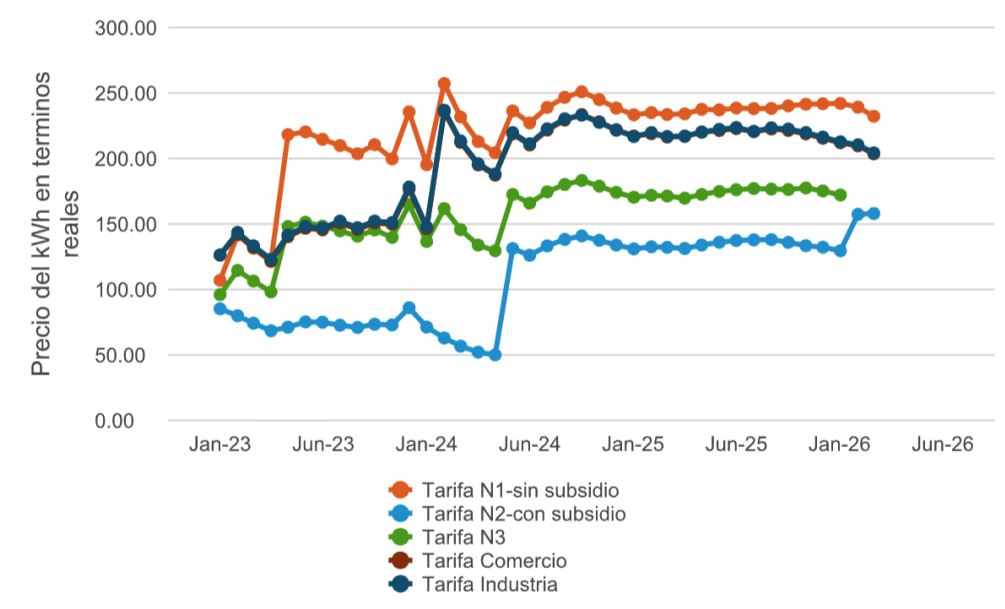


Fuente: ODEM en base a datos de Cammesa



Esta caída puede ser causada por menores niveles de actividad económica, y no tanto por el aumento de tarifas, las cuales tuvieron una suba importante en junio de 2024. En el gráfico 2 se presentan las tarifas energéticas en Misiones, las cuales registraron un fuerte incremento, principalmente para el segmento residencial con subsidios el primer semestre de 2024. Desde ese momento, las subas tarifarias han acompañado la evolución de la inflación. En febrero 2026 al integrarse las tarifas N2 y N3 el promedio por kWh aumentó. En el caso del sector industrial, las tarifas desde 2024 se han mantenido dentro de un rango de entre 14 y 16 centavos de dólar al tipo de cambio mayorista.

Gráfico 2. Tarifas eléctricas a precios constantes de febrero de 2026 en Misiones ene-2023 a feb-2026



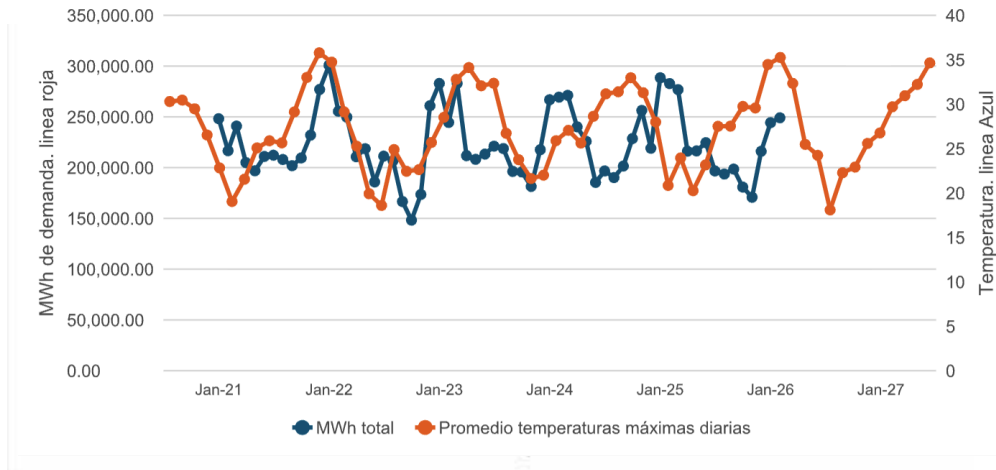
Fuente: ODEM en base a datos de Energía de Misiones e INDEC

Como se observa, las tarifas no registraron aumentos significativos en octubre de 2025; sin embargo, a partir de ese mes se evidencia una caída en el consumo, lo que podría explicarse principalmente por los niveles de actividad económica. En lo que respecta al consumo asociado al factor temperatura, en el gráfico 3 se observa cómo el promedio de temperaturas máximas diarias tiene un alto impacto en el consumo residencial, el cual representa el 79 % del consumo total de energía de la Provincia.

Gráfico 3. Demanda energética total y promedio de temperaturas máximas ene-21 a feb-26



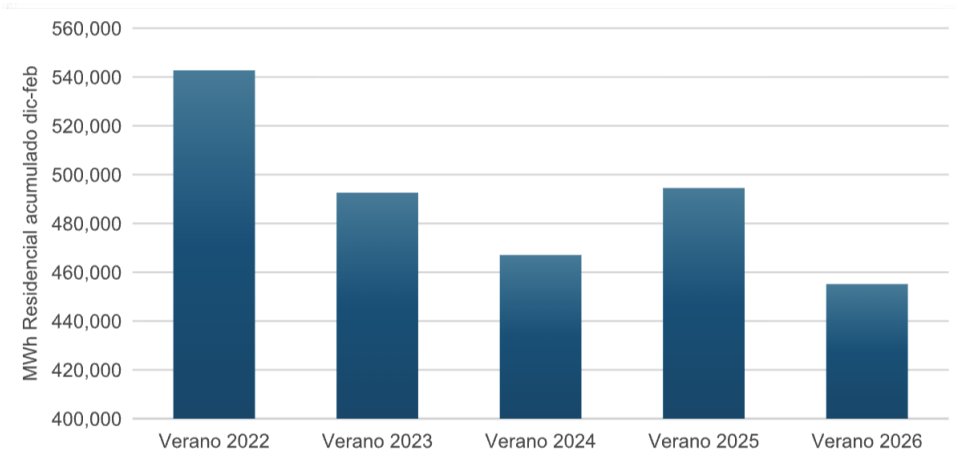
CAE LA DEMANDA DE ENERGÍA EN MISIONES Y EL NUEVO ESQUEMA DE SUBSIDIOS TRAE SUS MAYORES EFECTOS EN ABRIL



Fuente: ODEM en base a datos de EEA INTA Cerro Azul y Cammesa

En la serie se observa que los niveles más altos de consumo de energía residencial se registran entre diciembre y marzo. La evidencia gráfica muestra que, en los últimos meses analizados —diciembre a febrero—, los niveles de temperatura se ubicaron dentro de valores normales; sin embargo, el consumo estuvo muy por debajo de lo habitual, lo que indica una menor demanda. Tal como se aprecia en el gráfico 4, los consumos de verano de los últimos cinco años, el consumo residencial durante el último verano fue el más bajo de todo el período analizado.

Gráfico 4. Demanda de energía residencial en verano de cada año. Misiones 2022-2026



Fuente: ODEM en base a datos de Cammesa

En 2024, con el nuevo gobierno, se registró una fuerte caída que luego se recuperó parcialmente en 2025, aunque volvió a descender hasta alcanzar el mínimo de la serie.

Esta caída en el consumo, explicada en gran medida por los niveles de actividad económica y por los ingresos de las familias, tuvo en febrero una novedad adicional: el cambio en el sistema de subsidios a la energía.

La promulgación del Decreto 943/2025 representa una recalibración estruc-



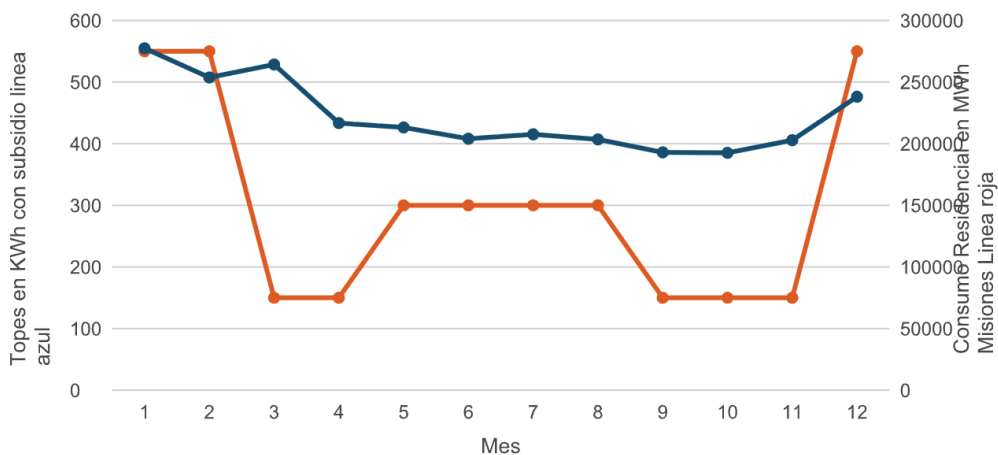
tural de la matriz de subsidios energéticos en Argentina, desplazando el modelo RASE de segmentación estática (N1, N2 y N3) hacia un Sistema de Subsidios Energéticos Focalizados (SEF). La operatividad del SEF se materializa a través de bloques de consumo base con topes estacionales diferenciados, que envían una señal de precios clara hacia la eficiencia energética.

Para el suministro eléctrico en el caso de las provincias del Norte, se establecen límites de 550 kWh en los meses de alta demanda (enero, febrero y diciembre), de 150 kWh en los períodos valle (marzo, abril, septiembre, octubre y noviembre) y de 300 kWh para los de invierno (mayo a agosto). Sin embargo, el diseño resulta punitivo respecto al consumo excedente: todo volumen por encima de los bloques base debe abonarse al costo pleno o precio de mercado determinado por CAMMESA, generando una exposición gradual de los usuarios al costo económico real del suministro.

En términos simples, los usuarios que cuenten con subsidios solo tendrán una tarifa reducida por kWh consumido hasta los topes establecidos para cada mes, mientras que los excedentes deberán abonarse a tarifa plena.

El primer mes de implementación fue febrero, cuyo consumo se abonó en marzo. Durante ese éste, los primeros 550 kWh se facturaron con tarifa subsidiada. Sin embargo, en abril —con la factura correspondiente a marzo— ese tope se redujo a 150 kWh, por lo que muchos usuarios habrán observado un incremento en sus boletas. Este límite de 150 kWh para Misiones no coincide con la estacionalidad del consumo. En el gráfico 5 se observa la estacionalidad del consumo y la estacionalidad que intenta representar el nuevo esquema tarifario.

Gráfico 5. Estacionalidad de los topes con subsidio y estacionalidad del consumo residencial en Misiones.



Fuente: ODEM en base a datos de Secretaría de Energía y Cammesa.

Este nuevo esquema se ajusta mejor a los meses de verano e invierno, pero en los meses templados queda muy por debajo del consumo real, principalmente en marzo, cuando las temperaturas continúan siendo elevadas en Misiones y el consumo energético sigue siendo alto.

El nuevo esquema de subsidios también introdujo un cambio en la categorización de los usuarios, quedando únicamente dos esquemas: con subsidio y sin subsidio. En términos generales, desaparece la categoría N3, que



funcionaba como una categoría intermedia. En marzo varios usuarios podrían haber observado un cambio en su categoría, pasando a estar dentro del grupo sin subsidios.

No se cuenta aún con estadísticas oficiales sobre la cantidad de usuarios afectados; sin embargo, los niveles de consumo residencial indican que representan la gran mayoría de los consumidores de energía en Misiones. Dentro del consumo residencial de 2025, el consumo con y sin subsidio representa el 79 % y el 21 % respectivamente. En febrero, con el nuevo esquema, esta proporción se mantuvo. Esto indica que, en términos de consumo energético, la demanda correspondiente a la categoría N3 pasó mayormente a la categoría con subsidio.

A modo de ejemplo se representa en la tabla 1 el gasto —solo en electricidad consumida más IVA— para un usuario con un consumo mensual de 350 kWh frente a este cambio en el esquema de subsidios.

El subsidio se mide por la diferencia de tarifa entre el usuario con subsidio y el usuario sin subsidio.

Tabla 1. Ejemplo ilustrativo del impacto del cambio de sistema de subsidios residenciales.

Mes	ene-26	feb-26	mar-26
Usuario con su	\$ 34.483	\$ 34.611	\$ 56.387
Usuario sin su	\$ 98.511	\$ 100.605	\$ 100.605
Subsidio estim	\$ 64.028	\$ 65.995	\$ 44.219

Como se observa, el nivel de subsidio en enero era de 64 mil pesos. En febrero se implementa el nuevo esquema, pero con un tope de 550 kWh, por lo cual el cambio no se percibe en el nivel de subsidio. En marzo, en cambio, el subsidio cae un 33 %, y el gasto únicamente en energía aumenta un 63 %. El nuevo sistema implementado en febrero trae las mayores novedades en marzo y abril. Para los meses de mayo a agosto si las tarifas no tienen grandes aumentos los subsidios pueden volver a aumentar.

Conclusión

En los últimos años se produjeron varios cambios en el sistema eléctrico, tanto en sus tarifas como en la demanda de energía. Inicialmente se registraron fuertes aumentos tarifarios que luego comenzaron a acompañar los niveles de inflación, estabilizando el valor relativo de las tarifas.

El nivel de actividad económica afectó de manera significativa la demanda de energía en Misiones a partir de octubre de 2025.

Posteriormente, en febrero de este año se implementó un nuevo esquema de subsidios a las familias, cuyos efectos comenzaron a percibirse recién en abril con las facturas correspondientes a marzo, cuando los subsidios se redujeron fuertemente al quedar subsidiados únicamente los primeros 150 kWh de consumo.

El análisis de la demanda de energía muestra dos hechos relevantes: por un lado, la caída de la demanda en Misiones a partir de octubre de 2025 y, por otro, los efectos del nuevo esquema de subsidios observados desde marzo de 2026.

Dado que el 79 % del consumo residencial —y el 36 % de la demanda total de energía— aún cuenta con subsidios, este nuevo esquema probablemente tendrá repercusiones en los ingresos de los hogares misioneros, que deberán destinar una mayor proporción de sus recursos al pago de la energía consumida.

Bibliografía/Referencias

Cammesa. *Estadísticas del Informe Síntesis del MEM*.
<https://cammesaweb.cammesa.com/estadistica-informe-sintesis-mem/>

EEA INTA Cerro Azul. *Sistema de información y gestión agrometeorológica*. <https://siga.inta.gob.ar/#/>

Energía de Misiones. *Cuadro tarifario vigente*.
<https://www.energiademisiones.com.ar/cuadros-tarifarios-vigentes/>

INDEC. *Índice de precio al consumidor*. <https://www.indec.gob.ar/indec/web/Nivel4-Tema-3-5-31>

Secretaría de Energía de la Nación. *Subsidios Energéticos Focalizados (SEF)*. <https://www.argentina.gob.ar/subsidios>

ODEM, 2025. *A pesar de la suba de tarifas, el consumo energético en Misiones creció un 2,9 % en 2024*. UGD Editorial.
<https://ugd.edu.ar/images/odem2024/odem202501.pdf>

Elaboración

Equipo técnico ODEM

odem@ugd.edu.ar

Coordinación: C.P. Esp. Emmanuel Wekwert
emmanuelwekwert@gmail.com

Secretaría Técnica: Lic. Mgter. Emiliano Lysiak
elysiak@outlook.com